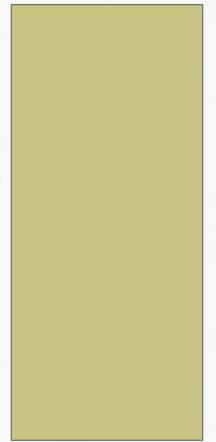


AUTISMO EN PUERTO RICO

ANNIE ALONSO, PSYD, MSW
ILIA TORRES, MS.





ESCUELA GRADUADA DE SALUD PÚBLICA
RECINTO DE CIENCIAS MÉDICAS
UNIVERSIDAD DE PUERTO RICO
SAN JUAN, PR



La Prevalencia de Autismo en Puerto Rico
Resultados de la Encuesta
de Niños, Niñas y Jóvenes de 4 a 17 años con la condición de
autismo en Puerto Rico en el año 2011

José F. Cordero, MD, MPH
Annie Alonso, Psy.D., MSW
Hernando Mattei, PhD
Ilia Torres, MS

Comisionada por el Departamento de Salud de Puerto Rico



ÁREAS A DISCUTIR EN LA PRESENTACIÓN

- Introducción.
- Objetivos de la Encuesta
- Metodología de Estudio
- Resultados
- Preguntas



ESTIMADO DEL AUTISMO EN PUERTO RICO PREVIO AL 2011

- No existían datos a nivel de población del autismo en la isla
- Existe un Registro de niños en Educación Especial



OPCIONES CONSIDERADAS

- Registro de niños con autismo
- Vigilancia epidemiológica de casos diagnósticados
- Encuesta

OBJETIVOS DE LA ENCUESTA

- Estimar la prevalencia del autismo en Puerto Rico en el año 2011 en niños y niñas de 4 a 17 años.
- Determinar el perfil de características demográficas y de salud de los niños y niñas con diagnóstico de autismo encuestados.



METODOLOGÍA

- Encuesta telefónica en hogares que tienen teléfono
- Población de estudio
 - Niños de 4 a 17 años
 - Población Civil No-Institucionalizada de Puerto Rico
- Muestreo probabilístico estratificado basado en las regiones de la Administración de Seguros de Salud (ASES)



RESULTADOS

Variables algunas utilizada en el análisis de la Encuesta:

- Perfil de los niños y niñas con autismo
- Perfil del Hogar
- Condiciones de Salud en los Niños y Niñas con autismo
- Utilización de Servicios de Salud

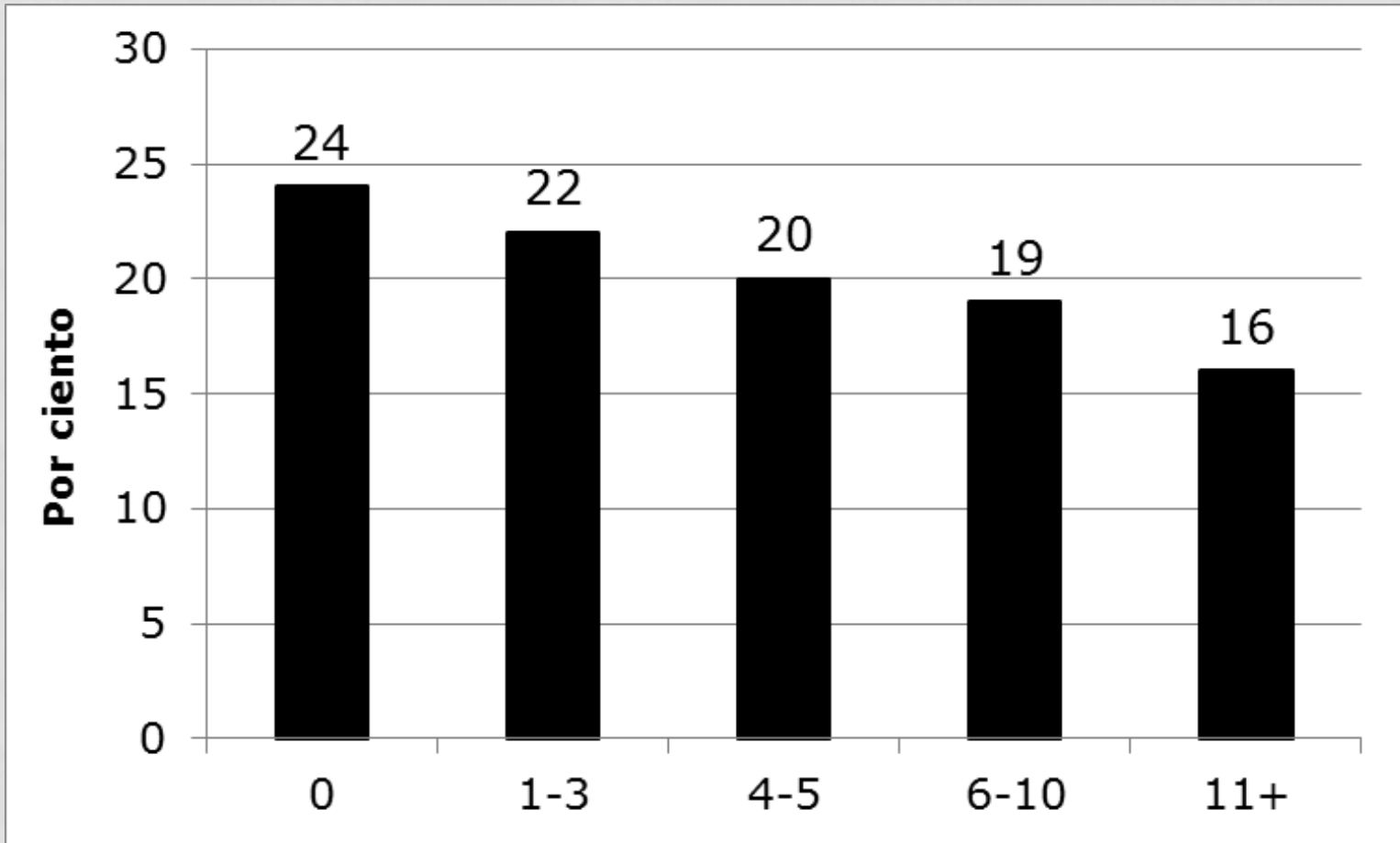


RESULTADOS

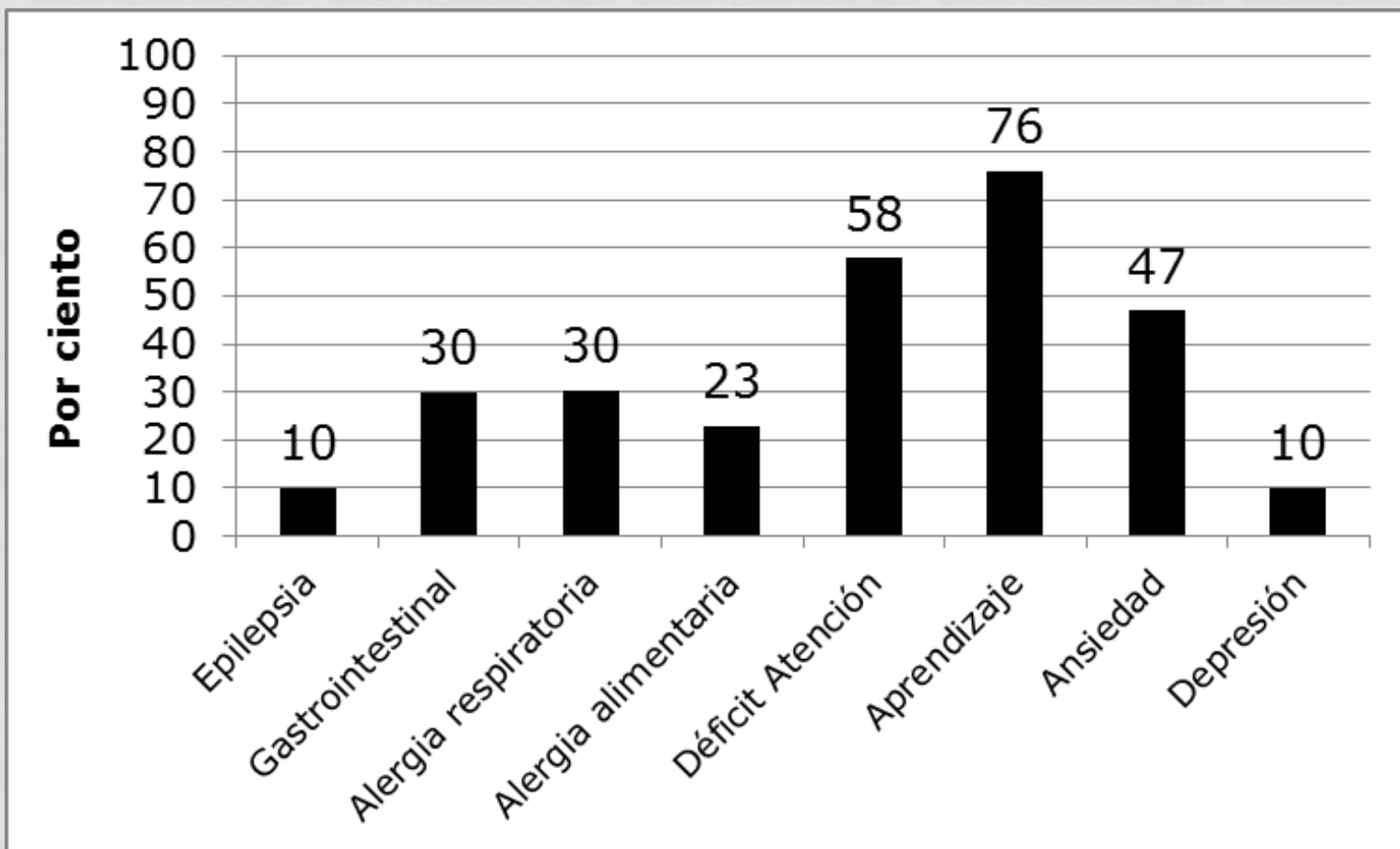
- 40% de las familias reciben ayudas del gobierno (TANF, PAN).
- 34% de los niños tenían entre 7 a 9 años. El 22% de los niños eran menores de los 6 años, el 19% en las edades de 10 a 12 años y el 25% en las edades de 13 a 17 años. La edad promedio de los niños fue de 9.7 años
- distribución por género de los niños muestra diferencias marcadas entre el género masculino (87%) y femenino (13%) lo cual representa una razón de género masculino a femenino de 6.5:1 .



AUSENCIA A LA ESCUELA



RESULTADOS: OTRAS CONDICIONES DE SALUD

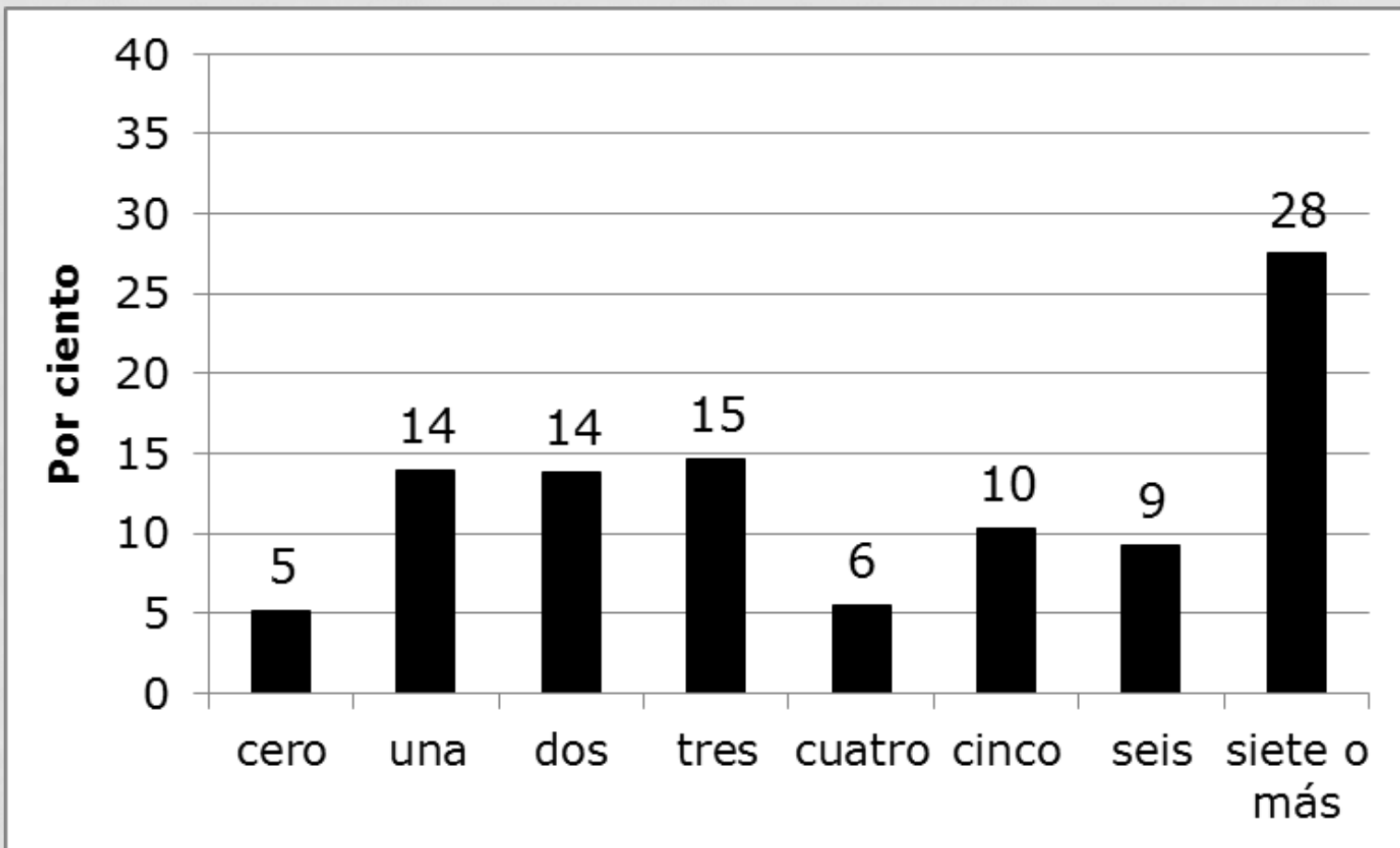


RESULTADOS

- el 47% de los niños o niñas reportan tener ansiedad. De este grupo el 19% reportó que la ansiedad era severa, 45% moderada y el 36% leve.
- la mayoría de los niños con autismo asiste a escuela pública (73%), mientras que un 24% asiste a escuela privada y una minoría de 1% recibe educación en el hogar. Un 2% reportó no asistir a la escuela.



NÚMERO DE VISITA A PROFESIONALES DE LA SALUD EN EL ÚLTIMO AÑO



RESULTADOS

- En esta encuesta el 46% de los niños utilizaban medicamentos al momento de la entrevista.
- Entre aquellos que tienen seguro médico se exploró si el plan médico cubre los servicios de salud que sus niños o niñas con autismo necesitan. El 25% reportó que su seguro siempre le cubre los servicios que necesitan. El 19% indicó que usualmente cubre, 43% reportó que solo algunas veces y el 13% reportó que nunca le cubre



ESTIMADOS DE LA POBLACIÓN CON AUTISMO, PUERTO RICO, 2011

- Grupos de población
 - 4 a 17 años: 11,018
 - 0 a 3 años: 2,712
 - 18 años o más: 14,112
 - Total: 27,842
- Cada año nacen cerca de 684 bebés con autismo



RESUMEN

- La prevalencia del Autismo en Puerto Rico (1.62%) es comparable con las prevalencias altas de algunas otras jurisdicciones de Estados Unidos y otros países del mundo.
- El 50% de los niños con autismo tienen condiciones que requieren medicamentos recetados.
- Estimamos que Puerto Rico tiene una población de cerca de 28,000 personas con autismo y nacen cada año 684 bebés que tendrán autismo.



PREGUNTAS

GRACIAS



Centro
de
Autismo

BIENVENIDOS



Centro de Autismo

Instituto de Deficiencias en el Desarrollo

*Centro Universitario de Excelencia en
Educación, Investigación y Servicio*

Misión



- Nuestra misión es proveer servicios de alta calidad mediante: diagnósticos basados en la evidencia, evaluaciones, intervenciones a corto plazo y servicios asociados como apoyo al participante y su familia.
- ✓ El Centro de Autismo es un centro de excelencia en adiestramientos interdisciplinario tanto para proveedores de servicio y a las familias.

Visión



- Todo niño con autismo tendrá la capacidad para funcionar exitosamente en su entorno y lograr una plena participación en la sociedad puertorriqueña.

¿Qué es el Autismo?

- El autismo no es una condición única. Es un grupo de condiciones, o trastornos en el espectro autista que tienen en común:
 - Retraso en el lenguaje y la comunicación
 - Alteraciones en las interacciones sociales
 - Comportamientos repetitivos y estereotipados



Muchos individuos con autismo tienen modos diferentes de aprender, prestar atención a otros, y reaccionar a diferentes estímulos sensoriales.

Servicios



- ✓ Evaluación diagnóstica de autismo.
- ✓ Servicio de apoyo a la familia.
- ✓ Evaluación interdisciplinaria para determinar los servicios necesarios.
- ✓ Desarrollo de un plan de servicio para el niño(a) y su familia.
- ✓ Intervenciones a corto plazo basadas en las mejores prácticas, fundamentadas en evidencia.
- ✓ Consultoría y apoyo para la transición de los niños(as) y sus familias a los servicios en su comunidad.

Servicios (Cont.)



- ✓ Asistencia técnica a pediatras y médicos de familia, para la confirmación del diagnóstico.
- ✓ Centro de práctica supervisada para estudiantes graduados de diversas disciplinas relacionadas.
- ✓ Educación y adiestramiento a familias y profesionales, sobre el manejo de niños(as) con autismo.

Modelo Centrado en la Familia



- La finalidad del trabajo centrado en la familia es capacitar y habilitar a las familias para que puedan funcionar de manera efectiva en sus contextos sociales.
- El modelo se basa en tres factores: la toma de decisión de la familia, la fortaleza familiar y la familia como unidad de apoyo.
- Respetar y aceptar la diversidad que cada familia tiene: su propia estructura, roles, valores y creencias. Estos factores afectan su acercamiento a la condición de autismo.

Elegibilidad



- ✓ Edad - 0 meses a 5 años
- ✓ Residir en la Región de San Juan y Bayamón
- ✓ No poseer diagnóstico anterior de la condición

Consentimiento de padres para el acceso y/o liberación de resultados de evaluaciones e informes de intervención.

Personal

Equipo interdisciplinario

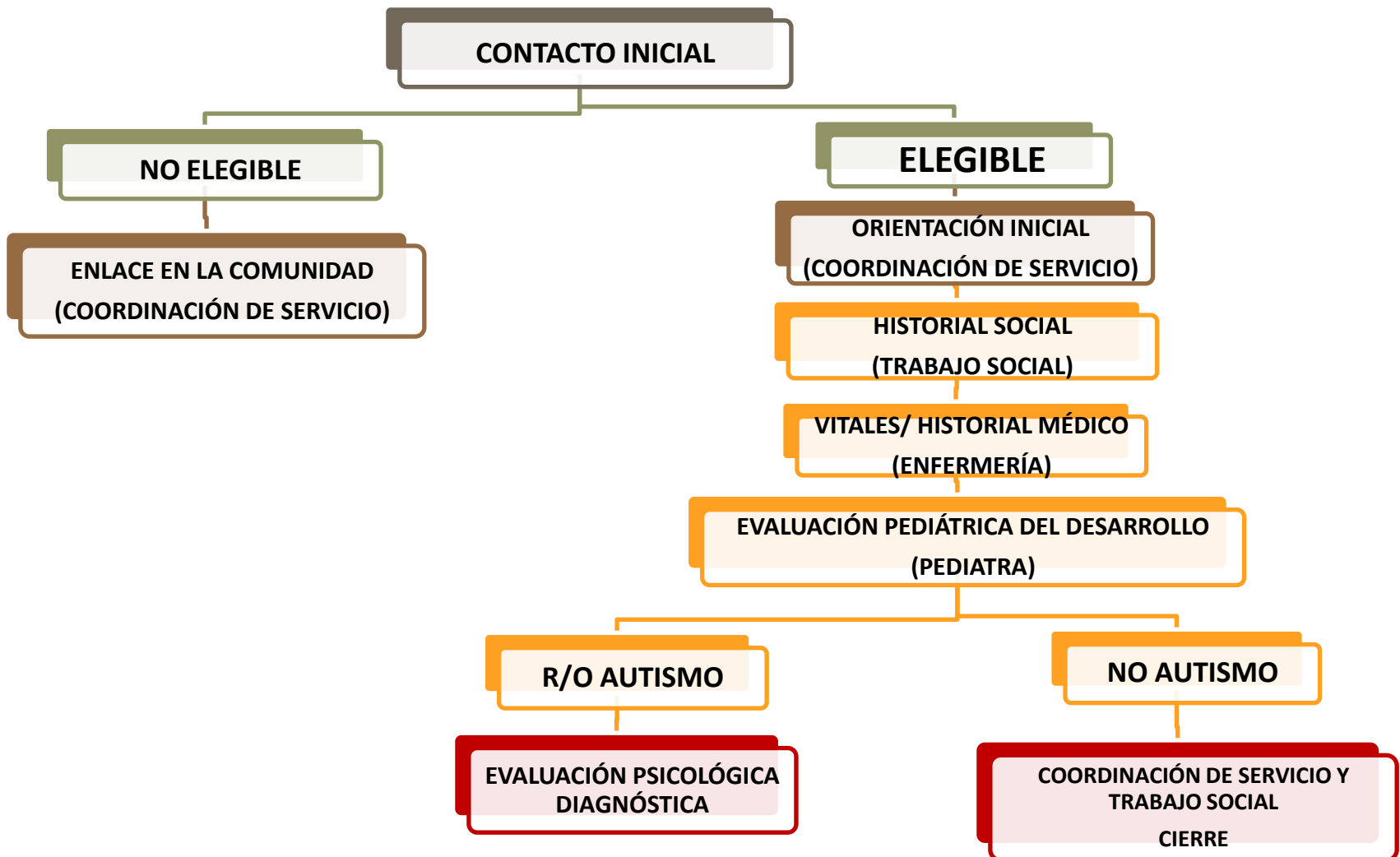
- Coordinadores de Servicio (familias)
- Trabajador Social
- Administrador de Servicio de Salud
- Enfermería
- Psicólogo
- Pediatra
- Patólogo del Habla
- Terapeuta Ocupacional
- Terapeuta Físico



Flujograma de Servicios



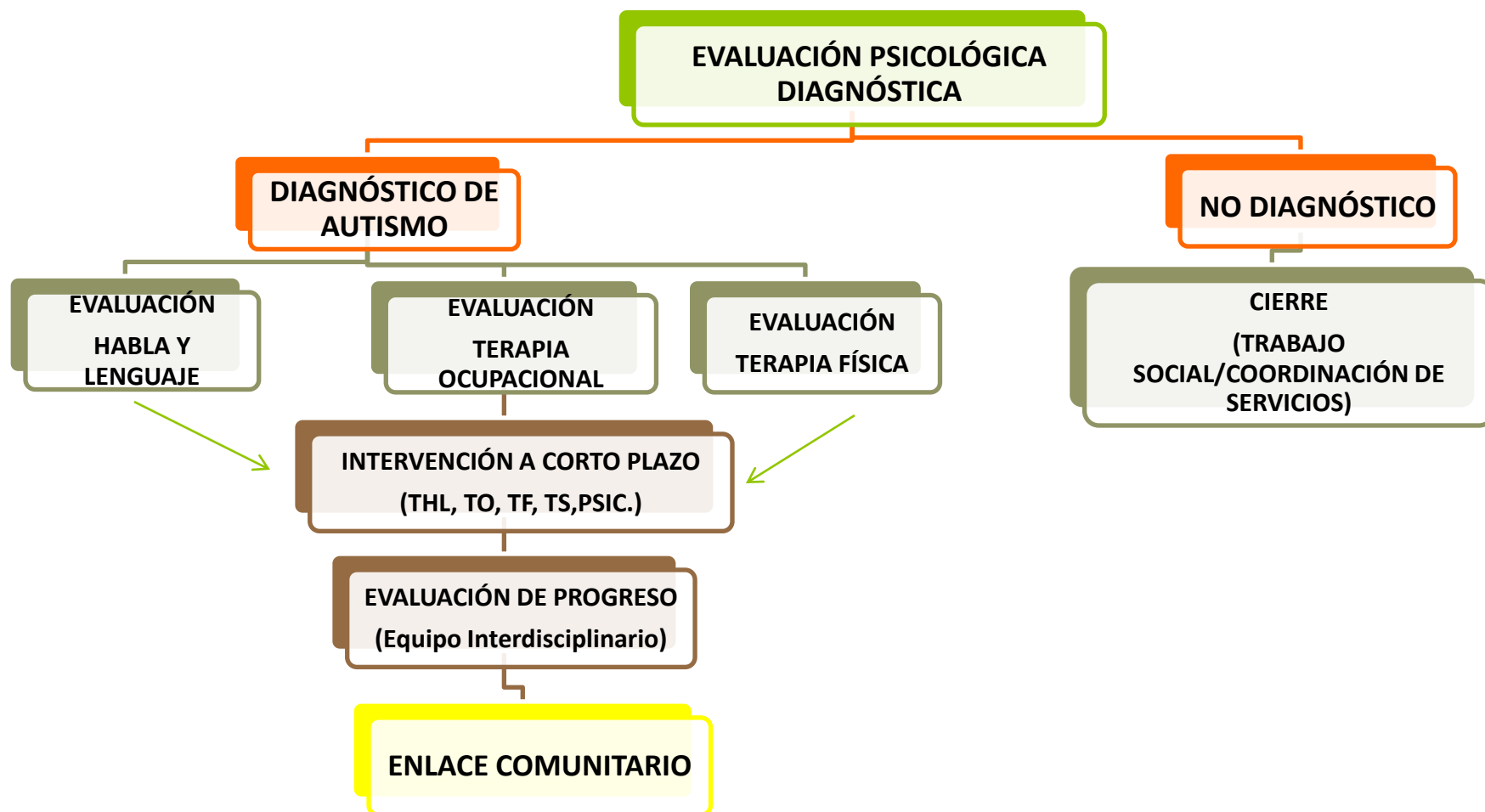
Centro
de
Autismo



Flujograma de Servicios



Centro
de
Autismo



Educación

- A la comunidad:
 - Talleres y orientaciones a proveedores de servicio
- Familias : Promover el desarrollo de competencias en la familia.
- Grupos de Apoyo



Educación



Estudiantes

- Escuela Graduada de Trabajo Social – UPR
- Programa de Dietética y Nutrición – RCM, UPR
- Escuela de Medicina (estudiantes y residentes)
RCM , UPR
- Escuela Graduada de Salud Pública
- Universidad Carlos Albizu – Psicología Clínica
- Escuela Graduada de Salud Pública (DDIT)

Horario de Operación



✓ El horario de operación

- Lunes a Viernes
- 8:00 a.m. a 4:30 p.m.

✓ El Centro estará cerrado

- Fines de Semana
- Días feriados
- Días otorgados por el Departamento de Salud



Contáctanos



Dirección

Centro De Autismo

Instituto de Deficiencias en el Desarrollo

P.O. Box 305067

San Juan, PR 00936-5067



Teléfono

787-522-6311



Centro
de
Autismo

GRACIAS !